

## Попис становништва, домаћинстава и станова 2011. у Републици Србији

### Књига 23: Станови за стално становање према броју просторија у стану и површини

Републички завод за статистику у књизи „Станови за стално становање према броју просторија у стану и површини“ објављује коначне резултате Пописа становништва, домаћинстава и станова 2011. године<sup>1)</sup>, о становима за стално становање према броју соба и површини станова, по општинама и градовима.

Попис 2011. спроведен је у периоду од 1. до 15. октобра 2011. године, у складу са Законом о попису становништва, домаћинстава и станова („Службени гласник РС“, бр. 104/09 и 24/11). Попис је финансијски подржан од стране Европске уније, која је партиципирала у укупним трошковима са 60%.

**Табела 1. Станови за стално становање у Републици Србији према броју соба**

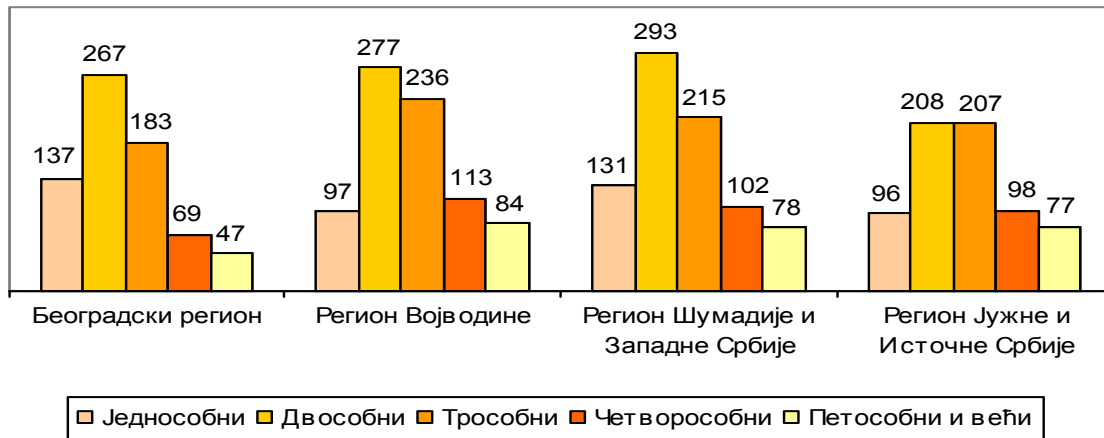
	2011	Структура станова у 2011, %	2002	Структура станова у 2002, %
<b>Станови – укупно</b>	<b>3 012 923</b>	<b>100,0</b>	<b>2 743 996</b>	<b>100,0</b>
Једнособни	461 316	15,3	513 309	18,7
Двособни	1 043 949	34,6	1 004 980	36,6
Трособни	840 734	27,9	740 591	27,0
Четворособни	381 691	12,7	299 599	10,9
Петособни и већи	285 233	9,5	185 465	6,8

У Републици Србији пописано је укупно 3 012 923 стана за стално становање. Посматрано према броју соба у стану, највећи број станова у Републици Србији има две собе, 34,6%, нешто мање је трособних станова, 27,9%, затим следе једнособни, 15,3%, и четворособни, 12,7%, док је учешће станова са пет и више соба 9,5%.

У поређењу са подацима Пописа 2002, у апсолутном броју опао је само број станова са једном собом. Укупан број станова са две, три и више собе је повећан, а највише је порастао број станова са три собе. Према структури учешћа, процентуално учешће броја станова са једном собом и две собе опао је у односу на Попис 2002, док је учешће станова са три и више соба повећано.

<sup>1)</sup> Попис 2011. године није спроведен на територији АП Косово и Метохија, док је у општинама Прешево и Бујановац забележен смањен обухват јединица пописа услед бојкота од стране већине припадника албанске националне заједнице.

## Број станова за стално становање према броју соба, у хиљ.



Посматрано према регионима, у свим регионима највише има станова са две собе. Једнособни станови су најзаступљенији у Београдском региону, док станова са пет и више соба највише има у Региону Војводине.

**Табела 2. Станови за стално становање према површини, по типу насеља**

	Укупно	До 40 m <sup>2</sup>	41–80 m <sup>2</sup>	81–120 m <sup>2</sup>	Преко 120 m <sup>2</sup>
Република Србија – укупно	3 012 923	523 931	1 661 737	593 816	233 439
Градска насеља	1 790 542	330 797	1 034 235	307 271	118 239
Остала насеља	1 222 381	193 134	627 502	286 545	115 200

У Републици Србији 55,2% пописаних станова има површину између 41 m<sup>2</sup> и 80 m<sup>2</sup>. Ако посматрамо само станове у градским насељима, 76,3% станова су мањи од 80 m<sup>2</sup>, док је у осталим насељима учешће станова до 80 m<sup>2</sup> мање и износи 67,1%. Од укупног броја пописаних станова у осталим насељима скоро четвртину (23,4%) чине станови површине између 81 m<sup>2</sup> и 120 m<sup>2</sup>.

Посматрано према општинама и градовима, најмању просечну корисну површину имају станови у општинама Трговиште и Прибој, 54,4 m<sup>2</sup>, затим следе Мајданпек, 55,6 m<sup>2</sup>, и Црна Трава, 56,4 m<sup>2</sup>. Просечну површину преко 100 m<sup>2</sup> имају станови у општинама Велико Градиште, 103,1 m<sup>2</sup>, и Мало Црниће, 100,5 m<sup>2</sup>.

Директор

Проф. др Драган Вукмировић